



KONICA MINOLTA

bizhub おでかけファクスモード ユーザーズガイド

2023年12月 第3.0版
コニカミノルタジャパン 株式会社



KONICA MINOLTA

目次

1.はじめに	3
1-1. bizhub おでかけファクスモードとは	3
1-2. 設定の流れ.....	3
2.複合機本体での事前設定	4
2-1. IWS の設定.....	4
2-2. Web ブラウザーの設定	4
2-3. ウィジェット機能設定	5
2-4. グループ宛先登録.....	5
3.bizhub おでかけファクスモードの画面構成について.....	6
3-1. bizhub おでかけファクスモードの画面構成	6
4. ウィジェットについて.....	7
4-1. ウィジェットをホーム画面に配置する手順.....	7
4-2. ウィジェットの種類.....	8
4-3. ウィジェットが赤く表示されている時の対応方法	8
5.管理者設定画面について	9
5-1. 管理者設定画面の説明	9
5-2. 転送設定登録	10
5-3. 管理者権限設定	11
5-4. アプリ設定初期化.....	12
5-5. アプリログ表示・取得	13
6.bizhub おでかけファクスモード（ユーザー）画面について	14
6-1. bizhub おでかけファクスモード（ユーザー）画面の説明	14
6-2. アプリ情報ボタン.....	15
7.留意事項	16
8.主な仕様	17
転送先	17
対象機種	17
対象ファームウェア	17

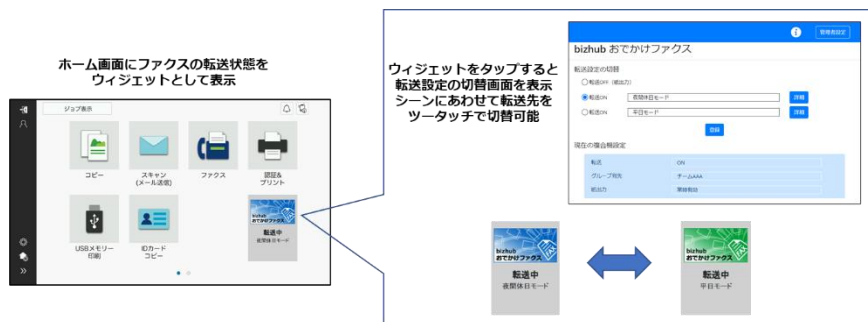


1.はじめに

1-1. bizhub おでかけファクスモードとは

ホーム画面のボタンから簡単操作でファクスの転送設定を切り替えることができるアプリケーションです。これまで、複合機の管理者メニューで設定変更が必要だった転送設定を少ない操作ステップで変更することが可能です。管理者不在時でも、オフィス勤務中は紙出力、外出中はメール転送に切替などシーンにあわせて転送先の設定が可能です。

また、ホーム画面に配置されたウィジェットの色で、転送設定の状態が確認できます。



1-2. 設定の流れ

bizhub おでかけファクスモードを使用するための事前の設定手順を説明します。

1. bizhub おでかけファクスモードを動作させるため、複合機本体の設定を行います。
(参照：[2.複合機本体での事前設定](#))
↓
2. ウィジェットをホーム画面に配置します。
(参照：[4-1. ウィジェットをホーム画面に配置する手順](#))
↓
3. bizhub おでかけファクスモードの管理者設定で転送設定登録を行います。
(参照：[5-2. 転送設定登録](#))
↓
4. bizhub おでかけファクスモードの管理者設定で管理者権限設定を行います。
(参照：[5-3. 管理者権限設定](#))

以上で、事前の設定は完了です。



KONICA MINOLTA

2.複合機本体での事前設定

本アプリケーションを動作させる上で必要な複合機本体での設定について説明します。

本アプリケーションを使用するにあたって、以下の確認または設定を行ってください。

2-1. IWS の設定

複合機の IWS 機能の設定がオンになっているか確認します。

[設定メニュー] - [管理者] - [ネットワーク] - [IWS 設定]



2-2. Web ブラウザーの設定

複合機の Web ブラウザー機能がオンになっているか確認します。

[設定メニュー] - [管理者] - [ネットワーク] - [Web ブラウザー設定]





KONICA MINOLTA

2-3. ウィジェット機能設定

複合機のウィジェット機能がオンになっているか確認します。

[設定メニュー] - [管理者] - [環境設定] - [ウィジェット機能設定]



2-4. グループ宛先登録

受信したファクスの転送先として、グループ宛先登録^{※注}します。

グループ宛先登録の方法は、複合機のユーザズガイドを参照ください。

※注

・本アプリケーションで転送先として選択したいグループ宛先は、必ず登録 No.1～25 番までに登録してください。



KONICA MINOLTA

3.bizhub おでかけファクスモードの画面構成について

3-1. bizhub おでかけファクスモードの画面構成

bizhub おでかけファクスモードの画面遷移と各画面の役割の概要を説明します。



■ウィジェット※注

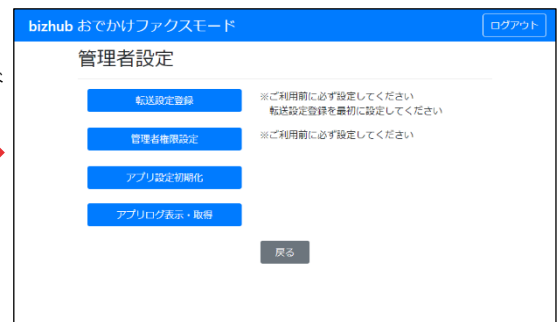
ホーム画面に「ウィジェット」を配置できます。ウィジェットにより、現在の転送設定状況が確認できます。



■ bizhub おでかけファクスモード画面 (ユーザー画面)

転送設定の切替を行います。現在の設定されている転送設定の状況も確認できます。

管理者パスワード
入力





■管理者設定画面

転送先の設定や管理者権限の委譲などを行います。ログインするには、管理者パスワードが必要です。

※注

- ・インストール直後は、[APP] ボタン内にアプリ登録され、ウィジェットはホーム画面に表示されていません。[「4-1. ウィジェットをホーム画面に配置する手順」](#)を参照し、ウィジェットをホーム画面に配置してください。
- ・[APP] ボタンからも bizhub おでかけファクスモード画面を表示できますが、ウィジェット機能を使用できません。

<APP ボタンから bizhub おでかけファクスモード画面を表示する手順>

1. 複合機の操作パネルからホーム画面の [APP] ボタン () をタップします。
2. 登録アプリケーションリスト画面が表示されます。[bizhub おでかけファクスモード] () をタップします。



KONICA MINOLTA

4. ウィジェットについて



4-1. ウィジェットをホーム画面に配置する手順

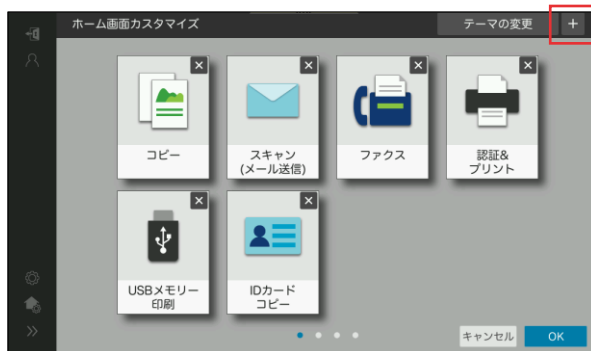
アプリインストール直後は、ウィジェットはホーム画面に表示されていません。ウィジェットをホーム画面に配置する必要があります。

注意) ウィジェットは、ベーシックスタイルのホーム画面に配置してください。クラシックスタイルのホーム画面には配置することはできません。

1. 複合機の操作パネルからホーム画面左エリアの[ホーム画面カスタマイズ]をタップします。



2. 管理者パスワードを入力し、[OK]をタップします。
3. 追加アイコン () をクリックします。アプリの一覧から、[bizhub おでかけファクスモード] () を選んで[OK]をタップすると、現在表示されているページにウィジェットが追加されます。



4. ウィジェットをドラッグ&ドロップし、ページ内で配置を変更したり、ほかのページへウィジェットを移動したりすることができます。

 **ひとこと** ホーム画面の1ページ目に配置すると、より便利に使用いただけます。

5. [OK]をタップします。
- 以上で、手順は完了です。



4-2. ウィジェットの種類

ファクスの転送設定の状態が、ウィジェットの色によって確認できます。

青	緑	グレー	赤	黄色
転送設定 A に登録した転送先に転送中の状態です。	転送設定 B に登録した転送先に転送中の状態です。	ファクスの転送設定が OFF (紙出力) の状態です。	管理者による設定が必要な状態です。ウィジェットをタップして、表示メッセージを確認してください。	転送設定を再選択してください。

4-3. ウィジェットが赤く表示されている時の対応方法

ウィジェットが赤表示（管理者による設定が必要な状態）されている時の対応方法一覧です。

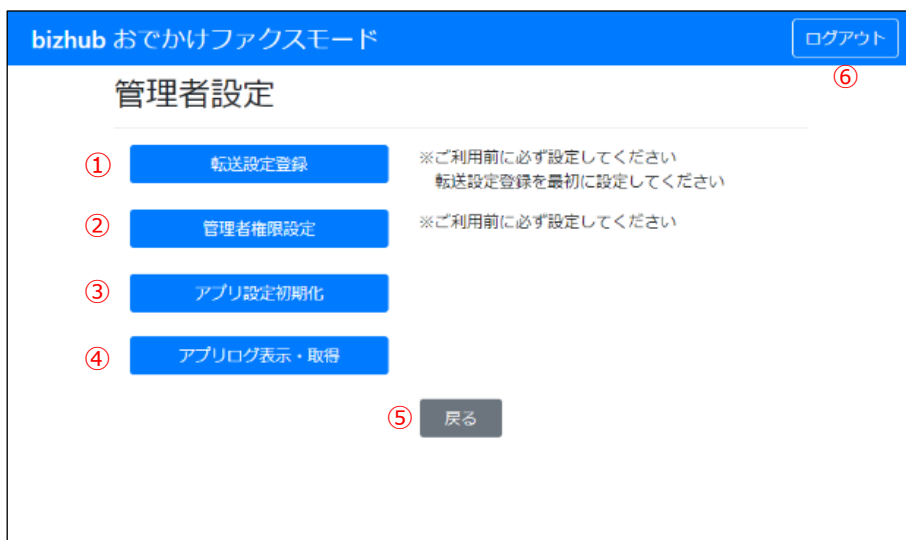
表示メッセージ	対応方法参照先
本アプリを利用するためには管理者権限の委譲が必要です 本アプリの管理者設定画面から管理者権限を委譲してください	5-3. 管理者権限設定を参照 ください。
転送設定を登録してください	5-2. 転送設定登録を参照 ください。
管理者パスワードが変更されました 本アプリの管理者設定画面から管理者権限を再委譲してください	5-3. 管理者権限設定を参照 ください。
転送設定に設定したグループ宛先が、複合機本体の設定で削除されました 本アプリの転送設定を再登録してください	5-2. 転送設定登録を参照 ください。
転送設定に設定したグループ宛先の名称が、複合機本体の設定で変更されました 本アプリの転送設定を再登録してください	5-2. 転送設定登録を参照 ください。
複合機本体の管理者設定で、受信データ処理設定が変更されました 複合機本体の管理者設定で、受信データ処理設定を一度「設定なし」に変更してください	複合機のユーザーズガイドを参照し、受信データ処理設定を[設定なし]に変更ください。
複合機本体の管理者設定で、転送ファクス設定が変更されました 本アプリの転送設定を再登録してください	5-2. 転送設定登録を参照 ください。
回線別受信設定がオンになっています 回線別受信設定がオンになっている場合、本アプリはご利用いただけません	複合機のユーザーズガイドを参照し、回線受信設定をオフにしてください。
インターネットファクス、または IP アドレスファクスが有効になっています インターネットファクス、または IP アドレスファクスが有効になっている場合、本アプリはご利用いただけません	複合機のユーザーズガイドを参照し、インターネットファクス、または IP アドレスファクス機能をオフにしてください。
ファクスオプションが装着されていません ファクスオプションが装着されていない場合、本アプリはご利用いただけません	営業担当者にご相談ください。



5.管理者設定画面について

5-1. 管理者設定画面の説明

転送先の設定や管理者権限の委譲などを行います。ログインするには、管理者パスワードが必要です。



	表示内容	説明
①	転送設定登録	本アプリケーションを使用前に必ず設定が必要です。転送先などの転送設定登録を行います。 (登録件数：2件)
②	管理者権限設定	本アプリケーションを使用前に必ず設定が必要です。管理者権限がなくてもユーザーが転送先の切替ができるよう、管理者権限の委譲を行います。 ※管理者権限設定の前に、転送設定登録を行ってください。
③	アプリ設定初期化	初期化により、アプリケーションインストール直後の状態に戻すことができます。
④	アプリログ表示・取得	本アプリケーションのログをパネル上で確認したり、USBメモリーにログを保存することができます。 サービス担当者向け作業用の機能です。
⑤	戻る	bizhub おでかけファクスモード画面に戻ります。
⑥	ログアウト	bizhub おでかけファクスモード画面に戻ります。



KONICA MINOLTA

5-2. 転送設定登録

転送先などの転送設定登録を行います。転送設定は2件まで登録できます。

bizhub おでかけファクスモード
ログアウト

⑫

転送設定登録

転送設定A ①

② 転送設定

③ 紙出力 常時出力 不達時のみ印刷

④ グループ宛先 ⑤

⑥ ファイル形式

⑦ ページ設定 ページ一括 ページ分割 (1-999)

⑧ E-Mailへの添付方法

転送設定B

転送設定

紙出力 常時出力 不達時のみ印刷

グループ宛先

ファイル形式

ページ設定 ページ一括 ページ分割 (1-999)

E-Mailへの添付方法

※複数の回線をお使いの場合
転送時のファクス送信に使用する回線は、管理者が行う転送ファクス設定の「回線指定」で指定した内容に従います

※PDFファイルの拡張機能をお使いの場合
PDFの拡張設定は、管理者が行う転送ファクスでの設定に従います

⑨
 ⑩
 ⑪

	表示内容	説明
①	転送設定 A/B トグルボタン	トグルボタンをオン (<input checked="" type="checkbox"/>) にすると転送設定が可能になります。
②	転送設定	転送設定に任意で名称を設定できます。ウィジェットに表示されます。(全角 12 文字まで)
③	紙出力	転送と同時に、常時紙出力 or 不達時のみ印刷するかを選択します。
④	グループ宛先	受信したファクスを転送したいグループ宛先を選択します。※事前にグループ宛先の登録が必要です。
⑤	詳細	選択したグループ宛先の詳細情報を確認できます。



KONICA MINOLTA

⑥	ファイル形式	受信したファクスを転送するときの、ファイル形式 (PDF/TIFF/XPS) を選択します。
⑦	ページ設定	受信したファクスが複数ページあるときに、1つのファイルにするページ単位を選びます。
⑧	E-Mail への添付方法	転送先がメールアドレスで、[ページ設定]を[ページ分割]に設定したときの、添付のしかたを選びます。
⑨	登録	入力した転送設定を登録します。 ※複合機本体でファクス受信などのジョブ実行中に、「登録」を行うとエラーになる場合があります。その際は表示されたエラー画面に従い設定ください。
⑩	リセット	入力した情報を元に戻します。(本画面に遷移してきた時の値に戻ります。)
⑪	戻る	管理者設定画面に戻ります。
⑫	ログアウト	bizhub おでかけファクスモード画面に戻ります。

5-3. 管理者権限設定

本アプリケーションを使用前に必ず設定が必要です。

管理者権限がなくてもユーザーが転送先の切替ができるよう、管理者権限の委譲を行います。

※管理者権限設定の前に、転送設定登録を行ってください。

bizhub おでかけファクスモード
ログアウト

④

管理者権限設定

本アプリケーションは管理者が登録する「転送ファクス」機能の設定を変更します
以下の<委譲する>ボタンをタップして、本アプリケーションの利用者に管理者権限を委譲してください
権限が委譲された後、利用者は本アプリケーションで管理者があらかじめ設定した内容に変更することができます
「転送ファクス」機能を設定変更する権限を、本アプリケーションの利用者に委譲しますか？

委譲する

委譲を解除

戻る

①
②
③

	表示内容	説明
①	委譲する	管理者権限をユーザーへ委譲します。管理者権限が委譲されている場合は、ボタンが無効化されています。
②	委譲を解除	管理者権限の委譲を解除します。管理者権限が委譲されていない場合は、ボタンが無効化されています。 ※委譲解除後も、登録済の転送設定は保持されます。
③	戻る	管理者設定画面に戻ります。
④	ログアウト	bizhub おでかけファクスモード画面に戻ります。



KONICA MINOLTA

5-4. アプリ設定初期化

初期化により、アプリケーションインストール直後の状態に戻すことができます。



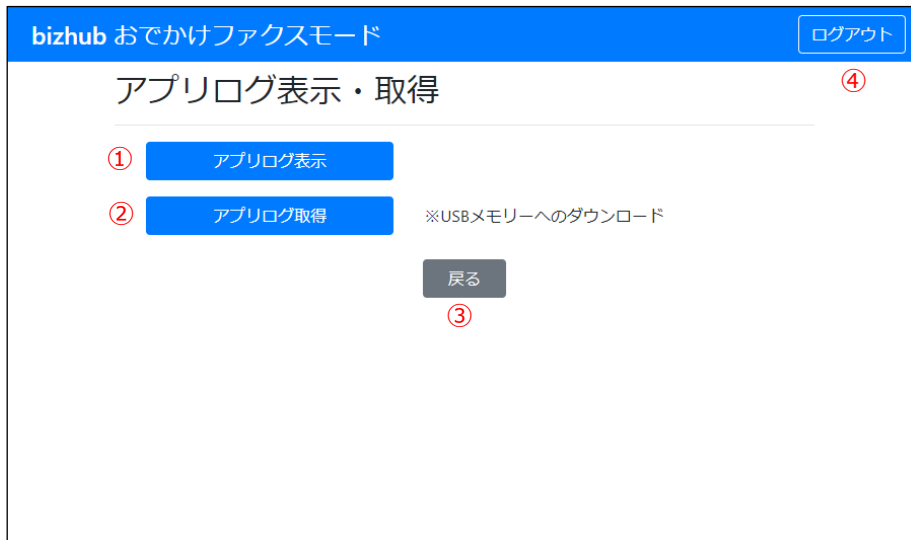
	表示内容	説明
①	初期化	本アプリケーションを初期化します。アプリケーションインストール直後の状態に戻ります。複合機の再起動が必要です。
②	戻る	管理者設定画面に戻ります。
③	ログアウト	bizhub おでかけファクスモード画面に戻ります。



KONICA MINOLTA

5-5. アプリログ表示・取得

本アプリケーションのログをパネル上で確認したり、USB メモリーにログを保存することができます。(サービス担当者向け作業用の機能です。)



	表示内容	説明
①	アプリログ表示	アプリログ表示画面に遷移します。アプリログ表示画面でアプリログを確認することができます。
②	アプリログ取得	アプリログ取得画面に遷移します。アプリログ取得画面で、複合機に接続した USB メモリーにアプリログを保存することができます。
③	戻る	管理者設定画面に戻ります。
④	ログアウト	bizhub おでかけファクスモード画面に戻ります。



KONICA MINOLTA

6.bizhub おでかけファクスモード（ユーザー）画面について

6-1. bizhub おでかけファクスモード（ユーザー）画面の説明

転送設定の切替を行います。現在の設定されている転送設定の状況も確認できます。

	表示説明	説明
①	転送設定の切替	転送 OFF（紙出力）/転送 ON（転送設定 A）/転送 ON（転送設定 B）をラジオボタンで選択します。選択した転送設定にあわせて受信したファクスが処理されます。 ※複合機本体でファクス受信などのジョブ実行中に、「転送設定の切替」を行うとエラーになる場合があります。その際は表示されたエラー画面に従い設定ください。
②	詳細	転送設定に登録されている転送条件の詳細を確認できます。
③	登録	転送設定の切替で選択した設定を確定します。登録ボタンを押すと、ホーム画面に遷移します。
④	現在の複合機設定	複合機に設定されている転送設定の情報を確認できます。転送ファクス設定のオン/オフ、グループ宛先、紙出力の設定値を表示しています。
⑤	アプリ情報ボタン	本アプリのユーザーズガイドが掲載されているサイトの情報などが確認できます。
⑥	管理者設定	管理者権限設定画面に遷移します。ログインするには、管理者パスワードが必要です。



KONICA MINOLTA

6-2. アプリ情報ボタン

本アプリのユーザーズガイドが掲載されているサイトの情報などが確認できます。

① このアプリについて

bizhub おでかけファクスモード
バージョン 1.0.4
Copyright 2022 KONICA MINOLTA JAPAN, INC.

② ユーザーズガイド

オープンソースライセンス

以下のライセンスに準拠します

- Bootstrap 4.5.0
- Validator 0.11
- jQuery 3.5.1
- jQuery-QuickSearch 2.4.0
- Tabulator 4.9.1
- Express 4.17.1
- Express-session 1.17.1
- passport 0.4.1
- csv-parse 4.15.3
- archiver 5.3.0
- select2 4.1.0

戻る

③

	表示説明	説明
①	このアプリについて	本アプリのバージョン情報を確認できます。
②	ユーザーズガイド	本アプリのユーザーズガイドが掲載されているサイトにアクセスできます。
③	戻る	bizhub おでかけファクスモード画面に戻ります。



KONICA MINOLTA

7.留意事項

本アプリの留意事項をまとめました。ご使用いただく前にご覧いただけますようお願いいたします

- ・イメージコントローラーIC-420/セキュリティーキットSC-509/KAKINくん装着時は、本アプリを使用できません。
- ・インターネットファクス機能/IPアドレスファクス機能/回線別受信設定/VLAN設定がオンの場合、本アプリを使用できません。
- ・本アプリでは、[転送ファクス設定]の[回線指定]の変更ができません。複合機本体の設定に従います。変更したい場合は、複合機本体で設定変更してください。
- ・本アプリでは、PDFファイルの拡張設定の変更ができません。複合機本体の設定に従います。変更したい場合は、複合機本体で設定変更してください。
- ・アプリログ取得に1分程度かかる場合があるため、複合機の管理者設定にてシステムオートリセットおよびWebブラウザのオートリセットを2分以上に設定することを推奨します。
- ・複合機本体に登録されている短縮宛先が多数の場合、本アプリの「転送設定詳細」画面および「グループ宛先」画面において、グループ宛先に含まれる全数の短縮宛先を表示できない場合があります。表示上の制限であり、宛先には設定されています。



KONICA MINOLTA

8.主な仕様

転送先

2 件（複合機に登録されているグループ宛先から選択）

対象機種

bizhub C750i / C650i / C550i / C450i S / C360i S / C300i S / C250i S / C287i
bizhub 750i / 650i / 550i / 450i / 360i / 300i
bizhub C4050i / 4050i

対象ファームウェア

全機種共通
G00-N4 以降